

Manual do usuário Kit Alarme Inteligente



Modelo: KA-RF

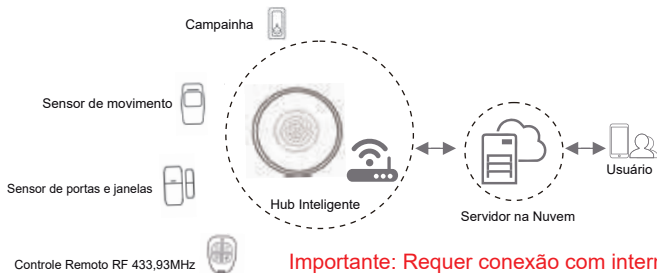
Informações Gerais

O Alarme inteligente depois de conectado ao aplicativo "NovaDigital", pode ser usado para segurança e monitoramento da sua residência ou empresa, ele também possui campanha sem fio, pelo aplicativo é possível obter atualizações e alterar as configurações a qualquer momento de qualquer lugar do mundo.

Principais características

- Sistema de alarme de segurança em nuvem habilitado para Wi-Fi
- Controle e monitoramento através do aplicativo SmartLife.
- Receba atualização dos sensores que foi acionado em segundos.
- Acompanhe o sistema a qualquer hora e de qualquer lugar que estiver.
- Sirene de alerta em opções de volume de alto, médio, baixo e mudo.
- Suporta até 20 sensores sem fio RF e 5 Controles Remotos RF 433,93MHz
- Possui 8 tipos de sons de alarme diferentes
- Agendamentos para ligar e desligar o alarme através do aplicativo SmartLife
- É possível a comunicação com outros dispositivos inteligentes da NovaDigital
- Fácil de remover e acomodar em outro lugar que deseje.

Como funciona?



Visão geral do sistema



Função do botão ① :

1. Ligar/Desliga o Alarme

Função do botão ② :

1. Quando o Alarme for energizado, o LED na cor vermelha irá piscar rapidamente indicando que o dispositivo esta em modo de configuração.
2. Se o dispositivo não estiver piscando rapidamente, pressione o botão "SET" por 10 segundos até ouvir cinco 'bipes' e o hub entrará em modo de configuração.

Especificações ④ :

1. Assim que a conexão Wi-Fi for bem-sucedida o LED na cor vermelha ficará sempre acesa.
2. Quando a configuração com o Wi- Fi falhar O LED se apagará
3. O LED na cor vermelha irá piscar rapidamente indicando que esta pronto para ser configurado junto a rede Wi-Fi.

Modo de configuração do Alame inteligente na rede Wi-Fi.

1. Mude o status do Alarme para 'ON' e verifique se ele esta piscando rapidamente, caso não esteja pressione o botão 'SET' por 10 segundos até ouvir 5 (cinco) 'bipes'
2. Clique no sinal de '+' no canto superior direito da tela.
3. Nas categorias clique em "Sensor de proteção" e depois clique em "Alarme (Wi-Fi)".
4. Confirme se o nome e senha de sua rede Wi-Fi estão corretos, depois clique em "Próximo"
5. Clique em "Confirme indicator rapidly blink" e depois clique em "Próximo" e aguarde a conexão terminar.
6. Caso deseje renomeie o nome do Hub e depois clique em "Próximo"

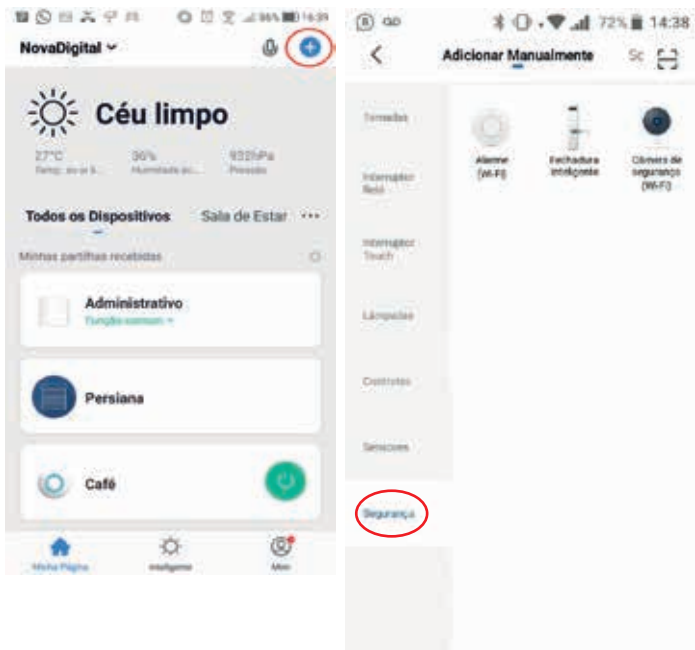
Baixar o aplicativo NovaDigital

Pesquise o nome "NovaDigital" na APP Store ou no Google Play ou escaneie o QR Code abaixo para realizar o download do aplicativo.



Modo de configuração do Hub na rede Wi-Fi.

1. Abra o aplicativo NovaDigital.
2. Clique no sinal de '+' no canto superior direito da tela.
 - 2.1 Nas categorias clique em "Segurança".



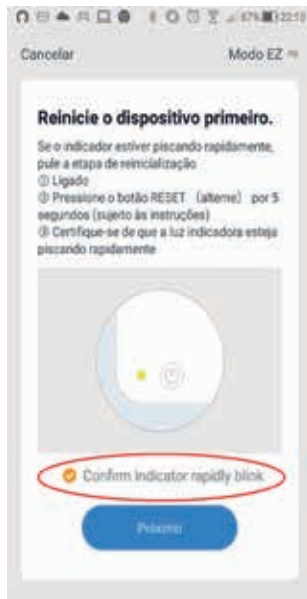
3. Clique em "Alarme (Wi-Fi).

3.1 Mude o status do Alarme para 'ON' e verifique se ele esta piscando rapidamente, caso não esteja pressione o botão 'SET' por 10 segundos até ouvir 5 (cinco) 'bipes'



Após ligar o Hub um LED na cor branca irá aparecer e depois ouvirá um "bipe" logo em seguida o LED na cor vermelha começará a piscar.

4. Confirme se o nome e senha de sua rede Wi-Fi estão corretos, depois clique em "Próximo"
5. Clique em "Confirme indicador rapidly blink" e depois clique em "Próximo" e aguarde a conexão terminar.



6. Aguarde a conexão terminar, caso deseje renomear o nome do Alarme e depois clique em "Próximo"



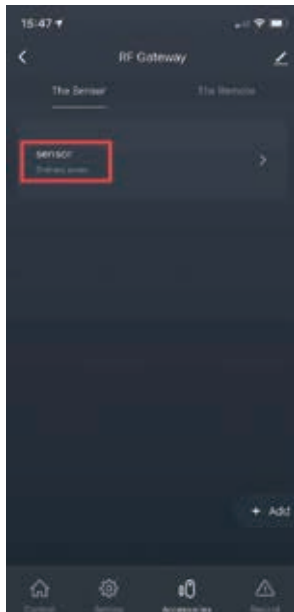
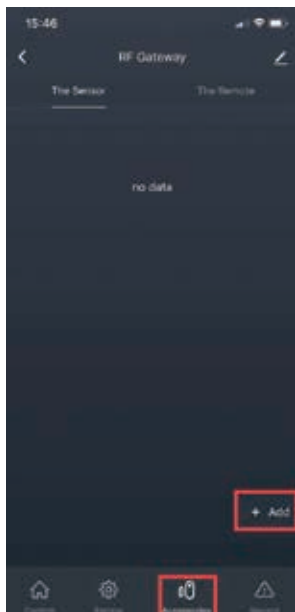
Adicionar Sensores

Adicionar Sensor/Campinha:

1. Clique em "Accessories" e depois clique em "+ Add", após isso você ouvirá um "Bip".

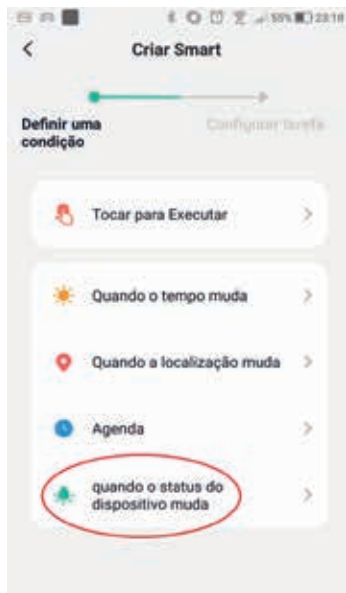
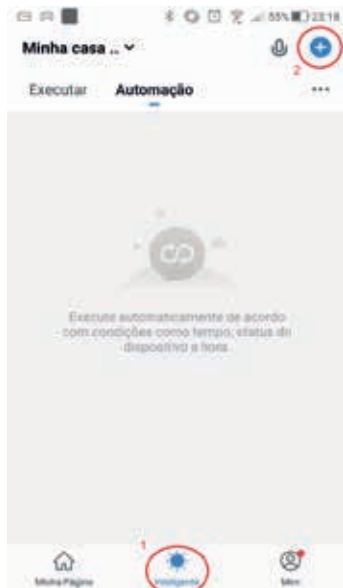
Sensor de presença: Passe a mão sobre o sensor e logo em seguida você ouvirá um "Bip" novamente.

Campinha: Pressione o botão da campinha e logo em seguida você ouvirá um "Bip" e o som da campinha.



Configuração de notificação no Smartphone

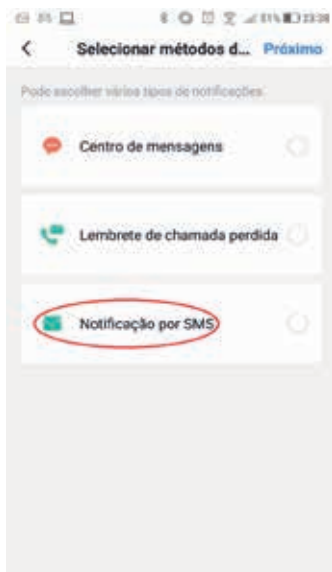
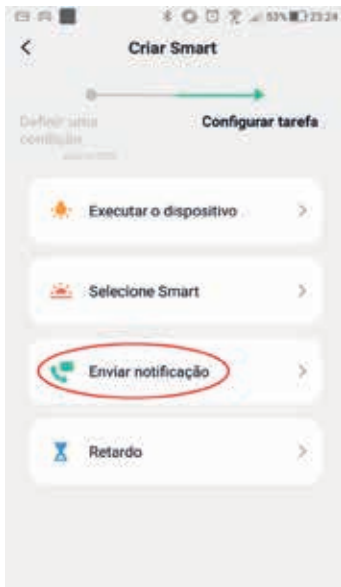
(Suporte apenas para América, Canadá, Reino Unido e China.)



Clique em "Quando o status do dispositivo muda"
selecione o Alarme e depois clique em "Alarm" - "SOS"

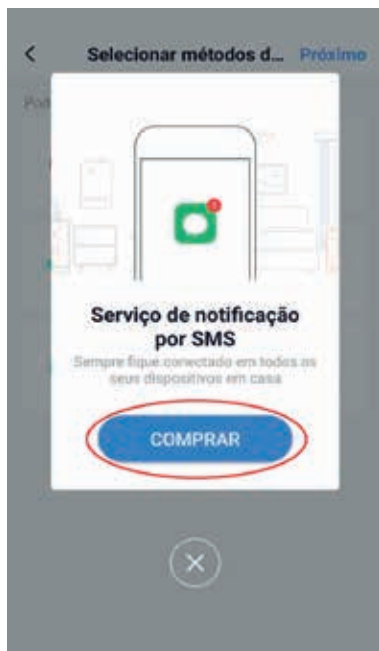
Configuração de notificação no Smartphone

(Suporte apenas para América, Canadá, Reino Unido e China.)



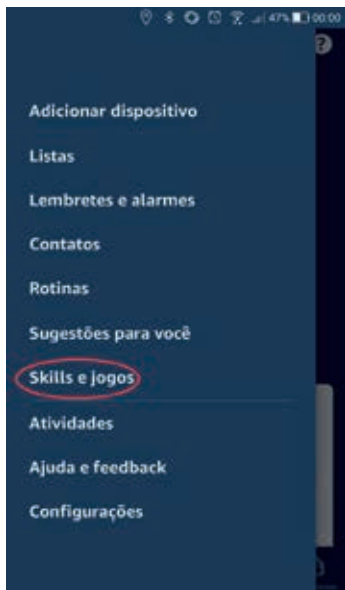
Configuração de notificação no Smartphone

(Suporte apenas para América, Canadá, Reino Unido e China.)



Configurando o aplicativo Smart Life na Amazon Alexa

1. Abra o aplicativo Amazon Alexa e clique no "Menu" no canto superior esquerdo da tela.
2. Clique em Skills e jogos.



Configurando o aplicativo NovaDigital na Amazon Alexa

3. Clique na "Lupa" no canto superior direito da tela, pesquise o aplicativo "NovaDigital" na barra de busca e clique sobre ele.

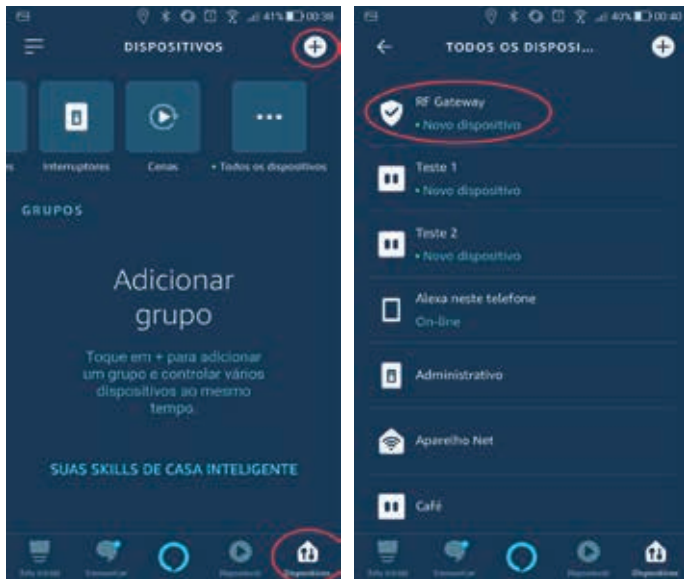


4. Clique em "Ativar para uso", irá abrir uma pagina no navegador, coloque o login e senha do aplicativo NovaDigital e clique em "Ligar agora".

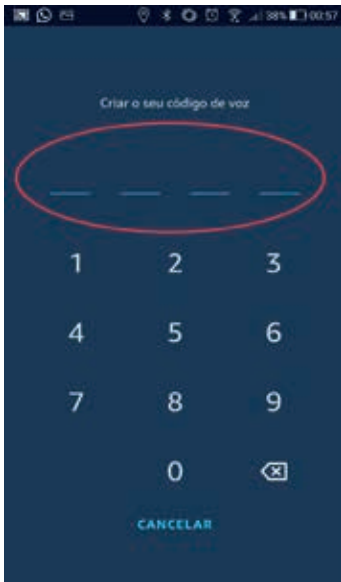


5 Após realizar o vínculo, retorne a página inicial.

6. Clique no ícone "Dispositivos" no canto inferior direito da tela e depois em "Todos os dispositivos" e selecione o Hub.



7. Clique na primeira opção "Desarmar por voz" e em seguida configura uma senha de segurança".



Assim que sua conta estiver vinculada com sucesso, você pode começar a controlar o smart alarme com amazon alexa usando comando de voz.

Diga:

Modo em Casa:

Alexa! Armar.

Modo Fora de Casa:

Alexa! Armar no modo away.

Modo Desarmado:

Alexa! Desarmar.

Então a Alexa irá perguntar qual o código de segurança cadastrado. Então informe o código de 4 dígitos.

Configuração do Sensor de portas e janelas.

1. Mantenha as duas partes do sensor juntas para iniciar a configuração. Realize o procedimento da página 9 (Adicionar Sensores).
2. Separe as duas partes do sensor, o sensor piscará um LED na cor azul e em seguida um "bip" do Alarme, indicando que a configuração foi realizada.



Fig. 1

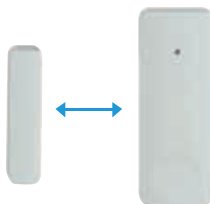


Fig. 2

Configuração do Sensor de presença.

1. Mude o status do sensor para "ON" localizado na parte traseira para iniciar a configuração. Realize o procedimento da página 9 (Adicionar Sensores).
2. Acene para o sensor e logo piscará um LED na cor azul e em seguida um "bip" do Alarme, indicando que a configuração foi realizada.



Configuração do Controle RF 433,93MHz.

1. Verifique se possui algum papel no controle que esteja cortando a energia da bateria para iniciar a configuração.
Realize o procedimento da página 9 (Adicionar Sensores).
2. Pressione qualquer botão do controle RF, piscará um LED na cor azul e em seguida um "bip" do Alarme, indicando que a configuração foi realizada.



Configuração da Campainha.

1. Verifique se possui algum papel no controle que esteja cortando a energia da bateria para iniciar a configuração.
Realize o procedimento da página 9 (Adicionar Sensores).
2. Pressione o botão da campainha, piscará um LED na cor azul e em seguida um "bip" do Alarme e o som da campainha, indicando que a configuração foi realizada.



4) Há quatro modos para cada sensor:

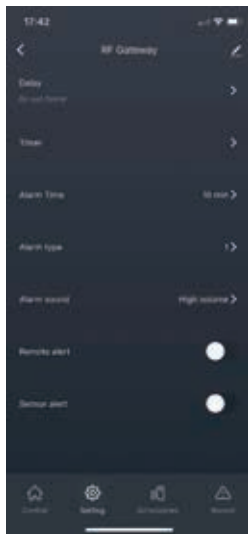
Normal: No modo alarmado, quando os sensores normais são acionados, o sistema não alarma.

Home(casa): No modo casa, somente sensores normais serão acionados e sensores domésticos não serão acionados enquanto alarmantes, isto permitirá que o usuário se movimente livremente em casa.

24 Horas: Independentemente do sistema estar armado ou desarmado, quando os sensores 24 horas são acionados, o sistema irá disparar o alarme de uma vez.

Atraso: No modo armado, quando os sensores de atraso são acionados, o sistema irá alarmar o tempo de atraso de entrada que você definiu.

Operação e configuração



Configuração do sistema:

Tempo do disparo da sirene: após o alarme ser acionado a sirene irá tocar por 1 minuto.

Programação para alarmar o Hub: Você pode configurar para ligar o alarme depois de um certo tempo que já deixou o local, o mesmo ocorre na hora do desalarme, programe o Alarme para disparar alguns segundos depois de detectar algum movimento, e desalarme pelos controles.

Agendamento: Você pode configurar o dispositivo para alarmar e desalarmar automaticamente em qualquer horário todos os dias.

Controle RF: Arme e desarme o dispositivo pelo controle RF 433,93MHz

Configuração do servidor.

Importante: Modificar a configuração do Hub pode causar falha no envio de notificações.

Tempo de resposta: O Hub pode levar até 60 segundos para carregar os dados.

IP do servidor: O endereço IP do servidor

Outras operações e configurações

Configuração da rede sem fio: Conecte o Hub somente a uma rede 2.4GHz b/g/n caso possua rede 5.0GHz coloque-a em "ESQUECER" em seu smartphone, antes, certifique-se que possui a senha da sua rede 5GHz.

Configuração AP: Modifique o nome e a senha do hotspot.

Senha: Altere a senha de segurança do hub quando desejar.

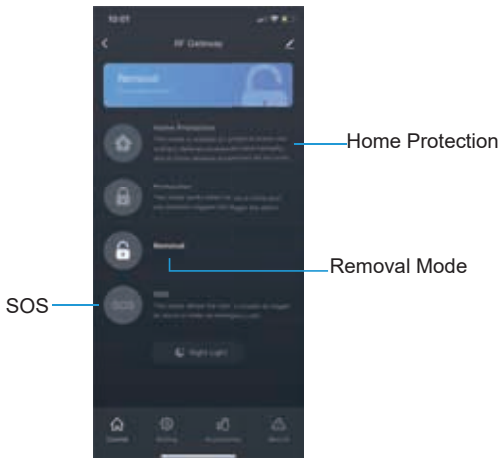
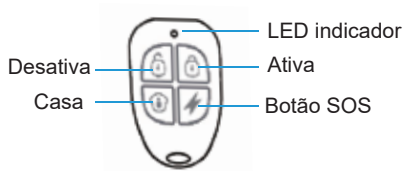
Adicionar outros Acessórios: Realize o mesmo procedimento das páginas 9, 20 e 21 para configurar outros sensores, controles RF e campainhas.

Compartilhamento: Compartilhe o dispositivo com familiares e amigos. Lembrando que os outros usuário tem que ter o aplicativo instalado e conta ativa.

Reset: Pressione o botão "SET" por 10 segundos até ouvir 5 (cinco) 'bipes' rapidamente e logo o dispositivo entrará em modo de configuração, piscando o LED na cor vermelha rapidamente.

Acessórios

Controle RF 433,93MHz



Acessórios

Controle RF 433,93MHz

O controle RF 433,93MHz é fácil de transportar, sendo possível usa-lo para ativar e desativar o hub, e acionar o botão SOS caso tenha problemas.

Ativa: Arma todos os sensores

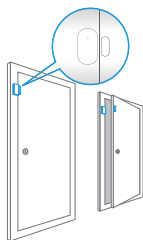
Desativa: Desarma todos os sensores

Casa: Arma todos os sensores exceto os sensores de modo inicial.

Sensor de Portas e Janelas.

O sensor de portas e janelas pode ser instalado em portas e janelas e também em outros objetos de abrir e fechar, o sensor transmite o status de aberto ou fechado através do ímã de ambas as partes.

Cuidados na instalação: Não recomendamos realizar instalação do sensor de portas e janela em portas e janelas de metal, pois atrapalha na recepção do sinal. Limpe o local antes de instalar o sensor.



Instale a parte maior do sensor na borda da porta e a parte menor na própria porta que irá realizar o movimento aberta ou fechada.

Nota: O espaço entre as duas partes do sensor deve ser menor que 1cm

Sensor de presença

O sensor de presença possui a tecnologia de processamento de controle lógico digital e o algoritmo de análise inteligente, resolução eficaz do sinal de interferência e sinal de movimento humano, impedindo assim um alarme falso. Possui também a compensação automática de temperatura e resistência à tecnologia de fluxo, adaptando-se às mudanças ambientais, o sensor detecta o movimento humano em um espaço de 6 metros.

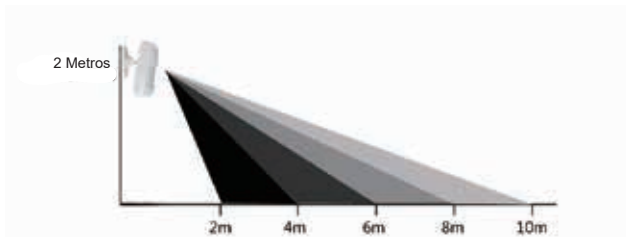
Instalação do sensor de presença: Prenda o suporte na parede através dos parafusos de ajuste, a altura recomendada é entre 1,80m e 2,7m, depois encaixe o sensor no suporte e regule a direção.



Janela de detecção



Suporte



Cuidados na instalação do sensor de presença:

1. O local onde será instalado o sensor deve ser firme e estável.
2. Não instale dois sensores de presença no mesmo local, pois um pode acabar atrapalhando o outro.
3. Não instale em locais a corrente de ar seja muito forte.
4. Não instale em locais onde o sensor irá receber luz do sol direto no dispositivo.
5. Não instale em locais muito quente, procure um local mais fresco.
6. Não instale o sensor em direção a objetos em movimentos.
7. Instale o sensor a cerca de 2 metros de altura.

Campainha



O Hub irá emitir o som da campainha toda vez que ela for acionada
(OBS: Adicione a campainha como sensor.)

Modo de instalação: Posicione a campainha de forma que outras pessoas consigam realizar o acionamento, use a fita dupla face ou um parafuso para realizar a fixação da campainha.

Manutenção

Tenha alguns cuidados para ajudar a prolongar a vida útil do dispositivos.

1. Mantenha este produto e acessórios fora do alcance das crianças.
2. Mantenha o produto e os acessórios secos. Água da chuva e umidade podem acabar danificando os seus dispositivos.
3. Não use ou guarde o Hub em locais empoeirados ou sujos, pois poderá danificar os componentes eletrônicos.
4. Não coloque o Hub ou sensores em ambientes com altas temperaturas. As altas temperaturas irão diminuir a vida útil dos dispositivos.
5. Não coloque os dispositivos em ambientes frios, pois quando a temperatura do hub voltar ao nível normal, vai criar umidade dentro dos dispositivos.
6. Teste o sistema regularmente.
7. Verifique sempre se as baterias dos dispositivos estão boas.
8. Recomendamos deixar o dispositivo desligado caso não for utilizar por muito tempo.
9. Se os dispositivos estiver sujos limpe-os com um pano ou tecido macio.

Recomendamos ler com calma e atenção as dicas anteriores. Se o produto apresentar algum defeito ou tiver dúvida com alguns dos acessórios, entre em contato com o seu vendedor ou com o nosso suporte técnico.

Soluções de problemas

1. Como habilitar o Hub Inteligente para configuração no aplicativo?
R: Pressione o botão "SET" do Hub Inteligente por 10 segundos até ouvir 5 (cinco) "bipes" o LED indicativo na cor vermelha começar a piscar rapidamente.
2. Dá erro e não finaliza a configuração, o que deu de errado?
 - 2.1 Verifique se há conexão de rede Wi-Fi com internet onde a lâmpada irá ficar e certifique-se que há conexão com a internet.
 - 2.2 Verifique se a senha foi digitada corretamente, lembre-se de colocar a senha da sua rede e não a senha do aplicativo.
 - 2.3 O roteador deve estar configurado para 'IP Dinâmico'; O módulo funciona somente em rede Wi-Fi de 2.4GHz apenas.

Especificações

Alarme inteligente Wi-Fi da NovaDigital

Monitore e controle o seu sistema de alarme direto em seu smartphone em a qualquer hora e qualquer lugar do mundo.

Entrada: 3,7V 550mAh.

Conexão Wi-Fi: 2.4GHz b/g/n - IEEE 802.11 b/g/n.

Potência em Stand-by: <2W

Frequência RF: 433,93MHz

Suporta até 5 controles RF 433,93MHz e 20 sensores inteligentes.

Material: ABS
Volume do Alarme: 0~120dB
Opera em temperaturas na faixa de: -20° a 50° C
Opera em humidade na faixa de: 0 a 85%

Sensor de portas e janelas

Distância: 80m (em área aberta)
Frequência RF:433,93 MHz
Voltagem: 12V 23A (bateria)
Corrente: 3uA (stand-by), 8mA (transmissão)
Distância máxima dos sensores: 1cm
Opera em temperaturas na faixa de: -20° a 50° C
Opera em humidade na faixa de: 0 a 85%

Sensor de presença

Distância: 80m (em área aberta)
Frequência RF:433,93 MHz
Alimentação do Sensor: 2 pilhas AA 1.5V
Distancia que começa a detectar: 6m
Opera em temperaturas na faixa de: -20° a 50° C
Opera em humidade na faixa de: 0 a 85%

Campainha

Distância: 150m (em área aberta)
Frequência RF:433,93 MHz
Alimentação da campainha: 1 pilha 23A 12V
Opera em temperaturas na faixa de: -20° a 50° C
Opera em humidade na faixa de: 0 a 85%

Controle RF 433,93MHz

Distância: 80m (em área aberta)
Frequência RF:433,93 MHz
Alimentação do controle: 1 bateria 3V DC (CR2016)
Opera em temperaturas na faixa de: -20° a 50° C
Opera em humidade na faixa de: 0 a 85%

"Incorpora produto homologado pela Anatel
sob número: 04004-20-11765".

Sensores Opcionais RF



Sensor de Fumaça RF



Sensor de Gás RF



Sensor de Quebra de Vidro RF



Sensor de Água RF