



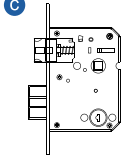
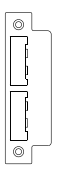
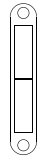





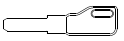


Manual do Usuário

Fechadura Inteligente
com Biometrica

1 LISTA DE COMPONENTES DA EMBALAGEM

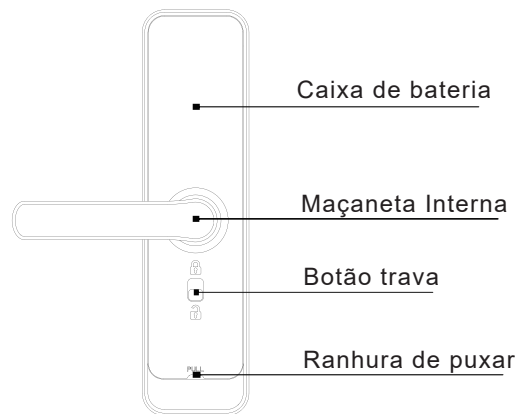
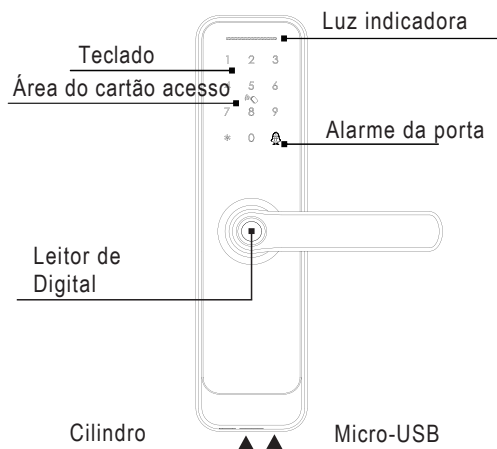
Favor verificar a caixa de embalagem e os acessórios quando tiver a fechadura na mão.

							
1 Pcs Painel externo	1 Pcs Painel Interno	1 Pcs Trava	1 Pcs Chapa contra	1 Pcs Caixa Contra			
Espessura da porta Quantidade	* 	* 	* 	* 	 2Pcs Cartão de acesso	 2 Pcs Chave Manual	
	35-39 mm	M5x40:1	M5x20:1	8x8x60:1			4x20:4
	40-50mm	M5x50:1	M5x30:1	8x8x60:1			4x20:4
51-60mm	M5x60:1	M5x40:1	8x8x80:1	4x20:4			

2 ESPECIFICAÇÃO DO PRODUTO

■ Painel Externo

■ Painel Interno



■ MODO DE PASSAGEM & FUNÇÃO DA CAMPAINHA

Digite a senha válida ou toque no cartão IC ou pressione o dedo para abrir a porta. Pressione o número "5#" para ativar a função de passagem. O cadeado estará sempre em estado aberto, você pode pressionar qualquer senha válida para cancelar o modo de passagem. Função de campainha: Você pode pressionar o botão "#" para tocar a campainha.

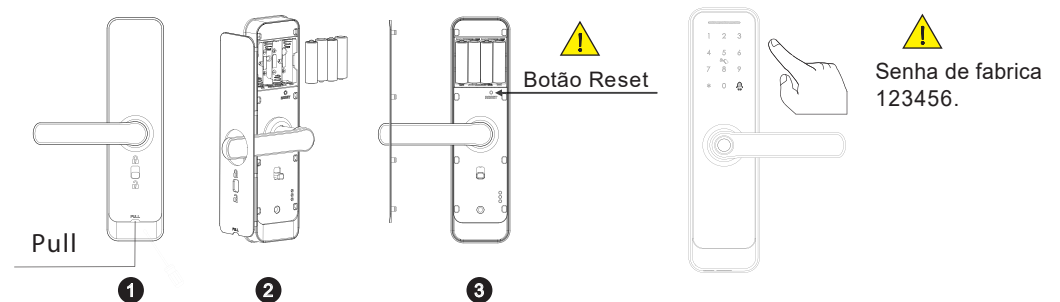
3 ESPECIFICAÇÕES TÉCNICAS

Material	Aluminum Alloy, ABS, Tempered Glass
Cor	Preto/Níquel Cetim
Espessura da porta	35-60mm
Wireless	Wi-Fi
Suporte OS	iOS 7.0 ou acima, Android 4.4 ou acima
Vida da bateria	(10-12 meses) por 10 vezes o desbloqueio normal
Tensão entrada	DC6V:4pcs AA baterias alcalinas
Corrente Estática	<50uA
Corrente dinâmica	<200mA
Caminhos desbloqueio	Digital, cartão de acesso, aplicativo, chave manual e senha
Tempo destravamento	1~1.5 seconds
Temperatura trabalho	-20~50 degree
Umidade de trabalho	10%~95%
Senha de fábrica	Senha mestra de fábrica:123456, após a configuração, será inválida
Tipo da trava	Suporte com trava única, 5050/5572/5070/4585/6085/KS mortise
Senha Virtual	Disponível
Capacidade de usuários	Cartão+Senha+Senha+impressão digital: 80 grupos,9 administradores de grupos

4 RESET AO ESTADO DE FÁBRICA

⚠ Atenção

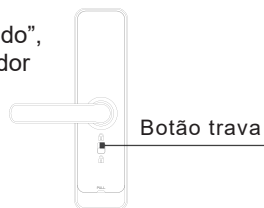
Há um botão Redefinir na parte de trás do painel traseiro, você pode pressionar este botão por 5 segundos com dica de som, então a fechadura está no estado de fábrica, você pode inserir a senha padrão 123456# ou pressionar a impressão digital para abrir a porta.



FUNÇÃO DE DEAD LOCK

⚠ Atenção

Há um botão de privacidade no painel traseiro. Você pode puxar este botão para cima com a dica de som "SecureLock ativado", então o bloqueio está totalmente bloqueado por dentro, apenas o administrador pode acessar a porta, outra senha ou cartão de usuário será inválido. E você pode puxar para baixo o botão mais uma vez com som Dica "Bloqueio seguro desativado" para cancelar esta função.





5 INFORMAÇÕES E AVISOS DE SEGURANÇA:

5.1 Introdução

Este manual do usuário irá guiá-lo através das funções e usos de nossa fechadura inteligente A260. É importante que você siga as instruções e considere todas as notas que aparecem ao longo deste manual. Consulte este manual antes de tentar usar esta fechadura. Se você tem algum dúvidas não esclarecidas neste manual ou sobre a necessidade de atendimento não rotineiro, ligue para nossa linha direta de atendimento ao cliente ou envie perguntas frequentes para nós.

5.2 Avisos de segurança:

 Ao ler este manual, observe estes ícones: notas com o ícone Leitura obrigatória, compreendido e obedecido para evitar ferimentos ou danos à fechadura.

 Uso geral

- Esta fechadura só deve ser utilizada conforme descrito neste manual.
- Verifique se todas as partes da fechadura foram contabilizadas. Se alguma peça estiver faltando, entre em contato nossa pessoa de serviço.
- Há película protetora no painel de toque frontal, se houver alguns arranhões na película, por favor, remova o filme se você precisar.
- Por favor, use 4 pilhas AA. Não misture pilhas velhas e novas ou outras pilhas Zn/Mn. Nunca insira objetos na fechadura que não sejam baterias conforme descrito neste manual.
- Verifique se todas as superfícies estão planas e niveladas antes de iniciar a instalação, instalação nas portas ou superfície com qualquer tipo de deformidade, como lacunas ou empenamento, pode fazer com que a fechadura funcionar mal ou deixar de funcionar completamente.
- Nunca aplique qualquer produto de limpeza diretamente em qualquer parte desta fechadura.
- Use apenas água limpa ou suave limpador em um pano macio não abrasivo durante a limpeza. A fechadura deve ser utilizada com o APP Tuyasmart. O bloqueio funcionará sem o APP, mas a funcionalidade completa só pode ser alcançada quando o APP estiver em uso.

5.3 TERMOS DE VENDAS E SERVIÇOS

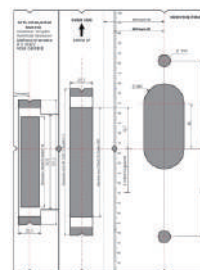
- Por favor, leia o manual cuidadosamente antes de usar!
Garantia eletrônica limitada de 1 ano
Garantia vitalícia limitada mecânica e de acabamento
- Este produto A270 vem com uma garantia limitada de 1 ano em peças eletrônicas e uma garantia limitada vida. Garantia Mecânica e de Acabamento contra defeitos de materiais e mão de obra sob uso normal para o usuário residencial original. A prova de compra e propriedade é necessário para que a garantia entre em vigor.
- Qualquer erro ou dúvida em nosso manual ou termo de vendas, sinta-se à vontade para entrar em contato conosco.
- Por qualquer operação ou instalação incorreta para o usuário, não nos responsabilizamos pelo dever.
- Pelo dano causado por fator antrópico ou motivo inevitável, não pagamos pela perda ou manter gratuitamente, verifique nossos termos de serviço pós-venda.
- Por favor, não desmonte a fechadura se você não for técnico, se necessário, faça o operações sob a orientação do técnico.
- Aviso: pode haver uma pequena diferença nas fotos do produto com o produto real, por favor sujeito a nossos produtos reais.
- Depois de trocar a bateria, por favor, não jogue fora a bateria, por favor devolva para reciclar lixeira em caso de poluição

6 PREPARANDO PARA A INSTALAÇÃO

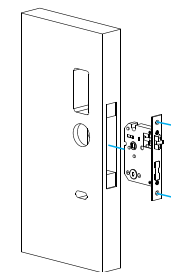
6.1 Desenho de linha

Desenhe uma linha central horizontal dentro e fora da porta a 1 metro do chão. Dobre o gabarito do furo, alinhe a linha central da maçaneta com o centro horizontal da porta linha, em seguida, desenhe as linhas do buraco na frente e lateral.

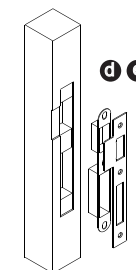
Desenhar Linha Central




Perfurar furo com gabarito
Passo 1



Teste com a trava
Passo 2

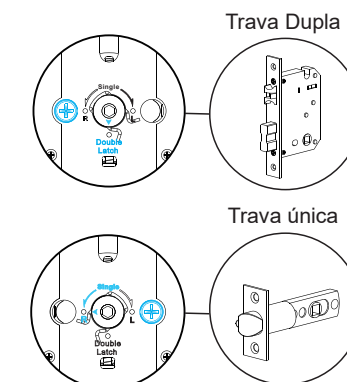
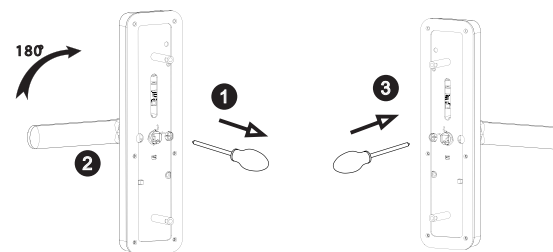


Faça furos para a chapa
Passo 3

 Certifique-se de que a ponta da seta para a posição certa de acordo para o encaixe diferente.

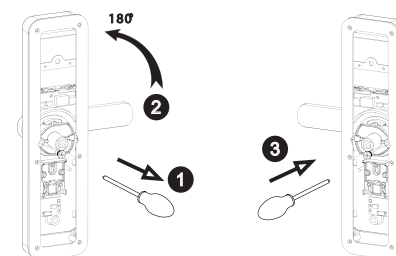
6.2 Ajustar Direção

6.2.1. Ajuste da direção da direita para a esquerda (painel externo)



6.2.2. Ajuste da direção da direita para a esquerda (painel interno)

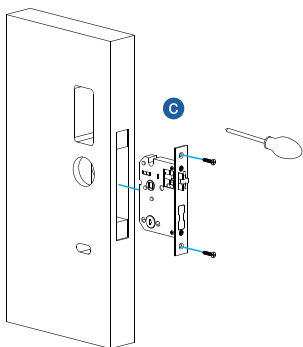
1. Use a chave allen para retirar o parafuso na posição correta.
2. Gire a alça 180 graus no sentido horário.
3. Aperte o parafuso na posição esquerda.



7 ETAPAS DE INSTALAÇÃO:

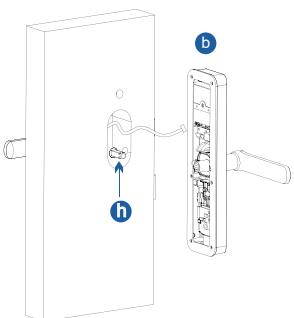
7.1 Monte o Encaixe

Monte o encaixe (c) no slot que é perfurado de acordo com o modelo.



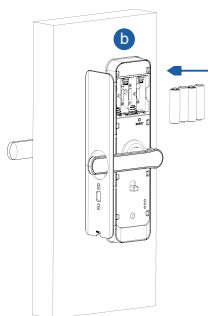
7.3 Conecte o Cabo

Insira o eixo 70L no encaixe, cruze o cabo através do orifício e conecte com a placa PCB.



7.5 Monte a Caixa de Bateria

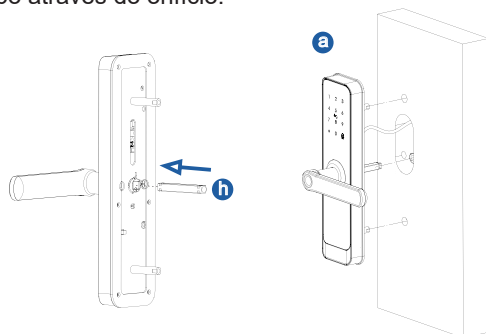
Coloque 4 pilhas alcalinas AA e fixe o tampa da caixa da bateria.



7.2 Montagem do Painel Frontal

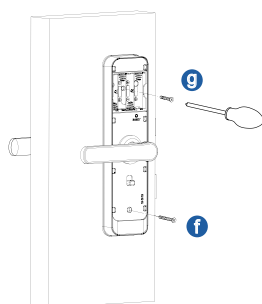
7.2.1 Pressione com força o fuso (h) no orifício da alça.

7.2.2 Fixe o painel frontal(a) na porta e cruze o cabo através do orifício.



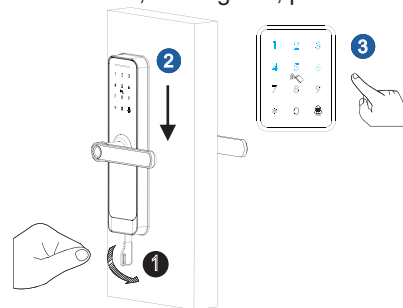
7.4 Conserte o Painel de Bloqueio

Aperte o painel traseiro com o painel frontal com o dois parafusos longos.



7.6 Ajuste o painel de bloqueio

Depois de terminar a instalação, por favor, ajuste o posição do painel de bloqueio ou os parafusos se é muito apertado. Teste com a senha: 123456 e gire a chave manual e, em seguida, pressione a alça abrir.



PASSOS DE OPERAÇÃO

Observe: é obrigatório registrar o novo administrador (não a senha padrão: 123456) antes de começar a usar esta fechadura. se não você não pode configurar o bloqueio com recurso Wi-Fi. você pode seguir as etapas de operação como abaixo:

1.Inicialização

1 Pressione o botão de reinicialização e segure 5 seg.

2 Inicialização bem-sucedida

2.Registrar Senha Mestre

1 Pressione os botões * e #

2 Por favor insira o administrador impressão digital, tag ou senha

3 Insira o mestre padrão senha: 123456+#

4 Press. 1 definir administradores
Press. 2 definir usuários regulares
Press. 3 configurações do sistema
Press. 4 restaurar a configuração de fábrica

Pressione 1

5 Press. 1 para adicionar adm
Press. 2 para excluir adm
Press. 3 configurações de rede

Pressione 1

6 Por favor insira o administrador impressão digital, tag ou senha

Digite 4-8 dígitos novos senha, pressione # para confirmar

7 Por favor insira o administrador impressão digital, tag ou senha

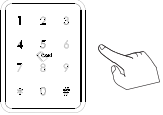

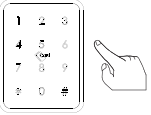



Digite a mesma senha
Pressione # para confirmar

8 00x, entrada bem-sucedida!
por favor digite administrador impressão digital, tag ou senha

Você pode continuar a operação para adicionar senha mestra

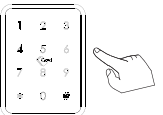
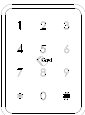
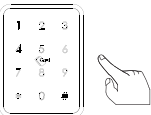


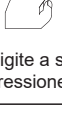

- ⚠ Aviso: o administrador pode ser senha/impressão digital ou cartão IC, você pode definir de acordo para sua própria exigência, totalize 9 administradores.
- ⚠ Aviso: Pressione a tecla # para confirmar, pressione * para voltar à etapa anterior, o bloqueio sairá da configuração se não houver operação durante 10 segundos.
- ⚠ Aviso: Após 5 vezes o desbloqueio errado, o teclado será bloqueado por 60 segundos, não há reação para qualquer operação durante este tempo.

3. Excluir Senha Mestra

- 1 Pressione os botões * e #

- 2 Por favor insira o administrador impressão digital, tag ou senhat

- 3 Digite a senha mestre, pressione # para confirmar

- 4 Press. 1 definir administradores
Press. 2 definir usuários regulares
Press. 3 configurações do sistema
Press. 4 restaurar a configuração de fábrica
 Pressione 1
- 5 Press. 1 adicionar administradores
Press. 2 excluir administradores
Press. 3 configurações de rede
 Pressione 2
- 6 Insira o número de série do usuário.

Digite o número de série 001-009
pressione # para confirmar
- 7 Operação com sucesso!

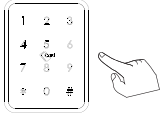
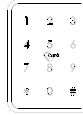
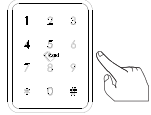



Você pode continuar a operação para deletar a senha mestra

4. Registrar senha de usuário

- 1 Pressione os botões * e #

- 2 Por favor insira o administrador impressão digital, tag ou senhat

- 3 Digite a senha mestre, pressione # para confirmar

- 4 Press. 1 definir administradores
Press. 2 definir usuários regulares
Press. 3 configurações do sistema
Press. 4 restaurar a configuração de fábrica
 Pressione 2
- 5 Press. 1 adicionar usuários regulares
Press. 2 excluir usuários regulares
 Pressione 1
- 6 Insira a impressão digital, tag ou senha

Digite a senha de 4 a 8 dígitos,
pressione # para confirmar
- 7 Por favor, digite novamente

Mesma senha, confirme com #
- 8 01x, Entrada com sucesso!
Insira a impressão digital,
tag ou senha


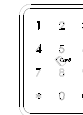
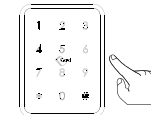



Você pode continuar a operação emitir senha de usuário

5. Excluir senha do usuário

- 1 Pressione os botões * e #

- 2 Por favor insira o administrador impressão digital, tag ou senhat

- 3 Digite a senha mestre, pressione # para confirmar

- 4 Press. 1 definir administradores
Press. 2 definir usuários regulares
Press. 3 configurações do sistema
Press. 4 restaurar a configuração de fábrica
 Pressione 2
- 5 Press. 1 adicionar usuários regulares
Press. 2 excluir usuários regulares
 Pressione 2
- 6 Pressione 1 para excluir o número do usuário.
Pressione 2 para deletar tudo
 Pressione 1
Digite o número de série como 011,
pressione # para confirmar
- 7 Operação com sucesso!

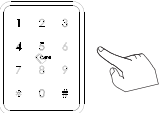

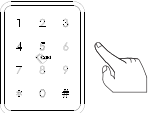



Você pode continuar a operação para deletar a senha mestra

6. Cadastrar Cartão de Usuário

- 1 Pressione os botões * e #

- 2 Por favor insira o administrador impressão digital, tag ou senhat

- 3 Digite a senha mestre, pressione # para confirmar

- 4 Press. 1 definir administradores
Press. 2 definir usuários regulares
Press. 3 configurações do sistema
Press. 4 restaurar a configuração de fábrica
 Pressione 2
- 5 Press. 1 adicionar usuários regulares
Press. 2 excluir usuários regulares
 Pressione 1
- 6 Insira a impressão digital, tag ou senha

Toque um cartão IC no área de indução
- 7 01x, entrada bem-sucedida!
Insira a impressão digital,
tag ou senha

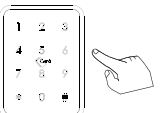

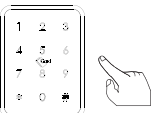


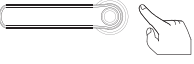
Você pode continuar a operação emitir cartão de usuário

7. Excluir cartão de usuário

- 1 Pressione os botões * e #

- 2 Por favor insira o administrador impressão digital, tag ou senha

- 3 Digite a senha mestre, pressione # para confirmar

- 4 Press. 1 definir administradores
Press. 2 definir usuários regulares
Press.3 configurações do sistema
Press. 4 restaurar a configuração de fábrica
 Pressione 2
- 5 Press. 1 adicionar usuários regulares
Press. 2 excluir usuários regulares
 Pressione 2
- 6 Insira o número de série do usuário.
 Pressione 1
- 7 Operação bem sucedida!

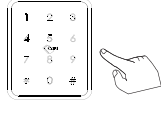
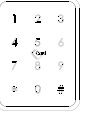




Você pode continuar a operação para excluir cartões de usuário

8.Registrar impressão digital do usuário

- 1 Pressione os botões * e #

- 2 Por favor insira o administrador impressão digital, tag ou senha

- 3 Digite a senha mestre, pressione # para confirmar

- 4 Press. 1 definir administradores
Press. 2 definir usuários regulares
Press.3 configurações do sistema
Press. 4 restaurar a configuração de fábrica
 Pressione 2
- 5 Press. 1 adicionar usuários regulares
Press. 2 excluir usuários regulares
 Pressione 1
- 6 Insira a impressão digital, tag ou senha
 Pressione o dedo em a área do sensor 4 vezes
- 7 01x,Entrada com sucesso!
Insira a impressão digital, tag ou senha

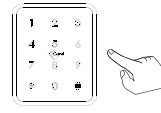

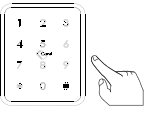


Você pode continuar a operação para emitir impressão digital do usuário

9. Excluir impressão digital do usuário

- 1 Pressione os botões * e #

- 2 Por favor insira o administrador impressão digital, tag ou senha

- 3 Digite a senha mestre, pressione # para confirmar

- 4 Press. 1 definir administradores
Press. 2 definir usuários regulares
Press.3 configurações do sistema
Press. 4 restaurar a configuração de fábrica
 Pressione 2
- 5 Press. 1 adicionar usuários regulares
Press. 2 excluir usuários regulares
 Pressione 2
- 6 Pressione 1 para excluir o número do usuário.
Pressione 2 para deletar tudo
 Pressione 1
- 7 Operação bem sucedida!







Você pode continuar a operação para excluir a impressão digital do usuário'

10.Configuração do sistema

- 1 Pressione os botões * e #

- 2 Por favor insira o administrador impressão digital, tag ou senha

- 3 Digite a senha mestre, pressione # para confirmar

- 4 Press. 1 definir administradores
Press. 2 definir usuários regulares
Press.3 configurações do sistema
Press. 4 restaurar a configuração de fábrica
 Pressione 3
- 5 Pressione 1 configuração de voz
Pressione 2 o modo de desbloqueio
Pressione 3 selecionar o idioma
Pressione 4 definir o tempo

- 6 Pressione 1: Desative ou ative o dica de som.
Pressione 2: Autenticação única ou autenticação dupla
Ativar/desativar o modo de passagem.
Pressione 3: Escolha inglês ou chinês
Pressione 4: alterar o tempo de bloqueio

Você pode fazer as configurações seguindo a dica de som para o tipo de desbloqueio /Idioma/Tempo de bloqueio, etc., essas funções são projetadas para algumas condições especiais.

11. Redefinir configuração

- 1 Pressione os botões * e #

- 2 Por favor insira o administrador impressão digital, tag ou senha

- 3 Digite a senha mestre, pressione # para confirmar

- 4 Press. 1 definir administradores
Press. 2 definir usuários regulares
Press. 3 configurações do sistema
Press. 4 restaurar a configuração de fábrica
 Pressione 4
- 5 Por favor insira o administrador impressão digital, tag ou senha
 Pressione # para confirmar
- 6 Inicialização bem-sucedida
Sair da configuração


Aviso: Acima estão a operação padrão para o bloqueio com senha e função de cartão-chave se você precisar usar a função de desbloqueio remoto, você deve usar o aplicativo inteligente Tuya para conectar o dispositivo e fazer as configurações de acordo.

12. Configurações no aplicativo

Escanear para baixar o aplicativo da NovaDigital



12.2 Configuração de Rede

- 1 Pressione os botões * e #
- 2 Administrador de entrada Informação.
- 3 Digite a senha mestre
Tais como: 123321
- 4 Press. 1 definir administradores
Press. 2 definir usuários regulares
Press. 3 configurações do sistema
Press. 4 restaurar a configuração de fábrica
- 5 Press. 1 adicionar administradores
Press. 2 excluir administradores
Press. 3 configurações de rede
- 6 Press. 1 emparelhamento no modo AP
Press. 2 emparelhamento padrão

Aviso: Existem dois tipos de conexões no manual: emparelhamento do modo AP e emparelhamento padrão ou conexão Bluetooth (módulo duplo).

12.3 Emparelhamento padrão (modo EZ)

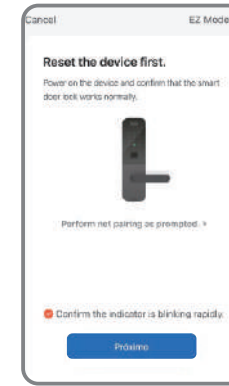
Por favor, execute o Tuya smart APP e escolha o bloqueio WiFi em "Segurança e Sensores". certifique-se de que o botão de privacidade está no estado de desbloqueio, se estiver no estado de bloqueio, você não pode configurar a conexão Wi-Fi.



Passo 1
Escolha o bloqueio (WiFi) sob a categoria "Segurança"



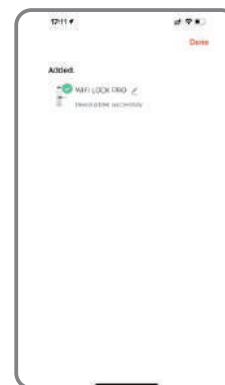
Passo 2
Digite a senha do WiFi e clique em Avançar.



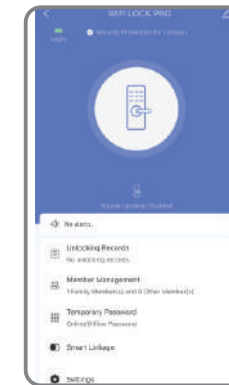
Passo 3
Confirme o número 5 piscando rapidamente e clique em Avançar.



Passo 4
Escanee o dispositivo



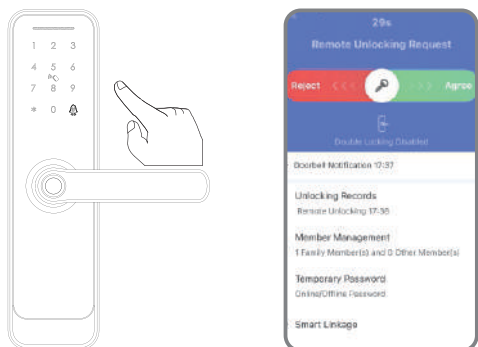
Passo 5
Adicionar dispositivo com sucesso



Passo 6
Interface, pode editar o nome do bloqueio

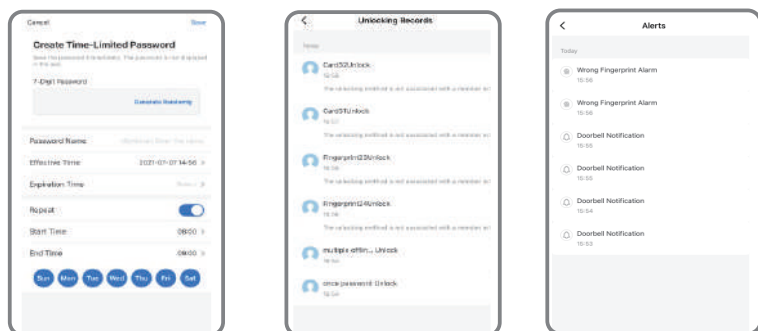
12.4 Função de desbloqueio remoto

Quando o visitante pressiona o número 9 + # por sequência, há um desbloqueio remoto solicitar enviar ao administrador no App como a foto, você pode pressionar o botão “Concordo” para desbloquear a porta ou rejeitar para cancelar a operação.



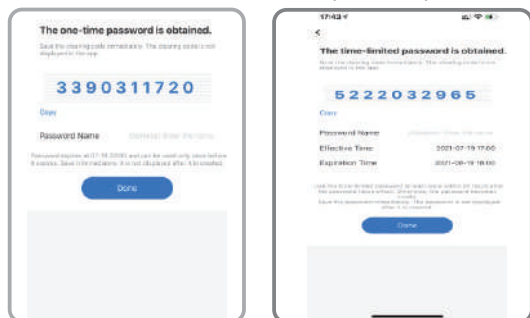
12.5 Função de Senha Online

Quando o visitante visitar seu escritório ou casa, você pode gerar o temporário senha com período de tempo válido, consulte a etapa de operação abaixo. Além disso, você pode verificar o registro de desbloqueio na janela do APP.

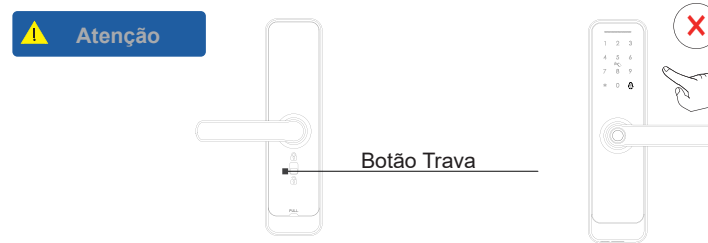


12.6 Função de Senha Offline

Há senha única e senha limitada por tempo para o tipo de senha offline. Você pode optar por gerar a senha única como abaixo, é válido apenas por 6 horas e senha limitada por tempo dentro de 24 horas antes expirar, por favor, use esta senha na fechadura antes que ela expire.

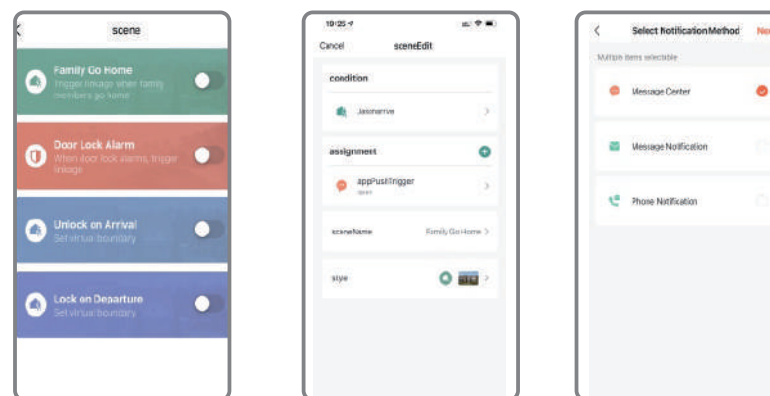


A senha de uso único e a senha de tempo limitado para a senha do tipo offline não pode funcionar quando o bloqueio está em estado de bloqueio morto, apenas o administrador (impressão digital/senha ou usuário do cartão) pode acessar durante este estado.

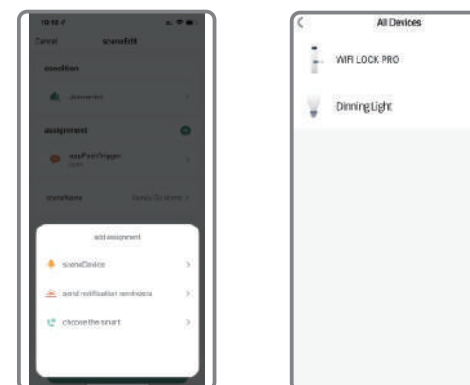


12.9 Função de Ligação Inteligente

Você pode escolher o recurso e o método de notificação de mensagem mediante a condição de uso Como a família ir para casa/alm de bloqueio de porta/desbloqueio na chegada/bloqueio na partida.



Há também um recurso de ligação inteligente com seus produtos inteligentes Tuya. Você pode clicar na atribuição e encontrar o dispositivo de cena, nesta opção, você pode vincular outros dispositivos inteligentes tuya juntos, para amostra da lâmpada LED, quando você pressiona a alça para destrancar a porta durante a noite, a luz da lâmpada LED acenderá junto.



 **Atenção**

No estado de fábrica: a senha mestre padrão é 123456. você deve alterar esta senha mestre para fazer a configuração de rede, você não pode configurar o bloqueio com tuyasmart sob o estado de fábrica com a senha: 123456! E o botão de privacidade deve ser em estado de desbloqueio também!

